



**ФЕДЕРАЛЬНАЯ СЛУЖБА ПО ВЕТЕРИНАРНОМУ И  
ФИТОСАНИТАРНОМУ НАДЗОРУ  
(Россельхознадзор)**

**УПРАВЛЕНИЕ  
ПО РЕСПУБЛИКЕ ТАТАРСТАН**

**ПРИКАЗ**

07.09.2021

№ 86/П/2021

г. Казань

Об установлении  
карантинной фитосанитарной зоны и  
введении карантинного фитосанитарного режима

В соответствии с п.6 ч.1 ст.5, ст. 18, 19, 20 Федерального закона РФ от 21.07.2014 № 206 «О карантине растений», в связи с обнаружением очагов карантинного вредителя леса - Малый черный еловый усач (*Monochamus sutor* Linnaeus), включенного в перечень карантинных вредных организмов, ограниченно распространенных на территории Евразийского экономического союза (решение Совета Евразийской экономической комиссии от 30.11.2016 № 158 «Об утверждении единого перечня карантинных объектов Евразийского экономического союза»), в целях предупреждения распространения, локализации и ликвидации очагов данного карантинного организма

**ПРИКАЗЫВАЮ:**

1. Установить карантинную фитосанитарную зону и ввести карантинный фитосанитарный режим по малому черному еловому усачу (*Monochamus sutor* Linnaeus) в границах:

- лесного квартала №122 и № 37-47 на территории земель лесного фонда Буинского участкового лесничества Буинского лесничества Буинского муниципального района Республики Татарстан, на общей площади 569 га. (приложение 1 Схемы № 1)

- лесного квартала № 62, №63 и №42 на территории земель лесного фонда Тюбьяк-Чирковского участкового лесничества Буинского лесничества Буинского муниципального района Республики Татарстан, на общей площади 297 га. (приложение 1 Схемы №2)

1.1 Границы очага:

- лесной участок в границах квартала 42 расположенного на территории земель лесного фонда Буинского участкового лесничества Буинского лесничества Буинского муниципального района Республики Татарстан, площадь очага - 0,1 га;

- лесной участок в границах квартала 47 расположенного на территории земель лесного фонда Тюбьяк-Чирковского участкового лесничества Буинского лесничества Буинского муниципального района Республики Татарстан, площадь очага - 0,1 га;

1.2 Границы буферной зоны: - в границах лесного квартала № 62, №63 и №42 на территории земель лесного фонда Буинского участкового лесничества Буинского лесничества Буинского муниципального района Республики Татарстан, площадь буферной зоны- 568,9 га.

- в границах лесного квартала №122 и № 37-47 на территории земель лесного фонда Тюбьяк-Чирковского участкового лесничества Буинского лесничества Буинского муниципального района Республики Татарстан, площадь буферной зоны- 296,9 га.

1.3 Общая площадь карантинной фитосанитарной зоны- 866 га.

2. Утвердить программу локализации очага карантинного объекта и ликвидации популяции карантинного объекта в границах установленной карантинной фитосанитарной зоны (приложение 2).

3. Заместителю начальника отдела А.А. Тухбатуллину обеспечить информирование заинтересованных юридических лиц, граждан об установлении карантинной фитосанитарной зоны и введении карантинного фитосанитарного режима путем размещения информации через официальные средства массовой информации и интернет-сайт Управления.

4. Контроль за исполнением настоящего приказа возложить на начальника отдела А.Ф. Кадыйрова.

Врио руководителя



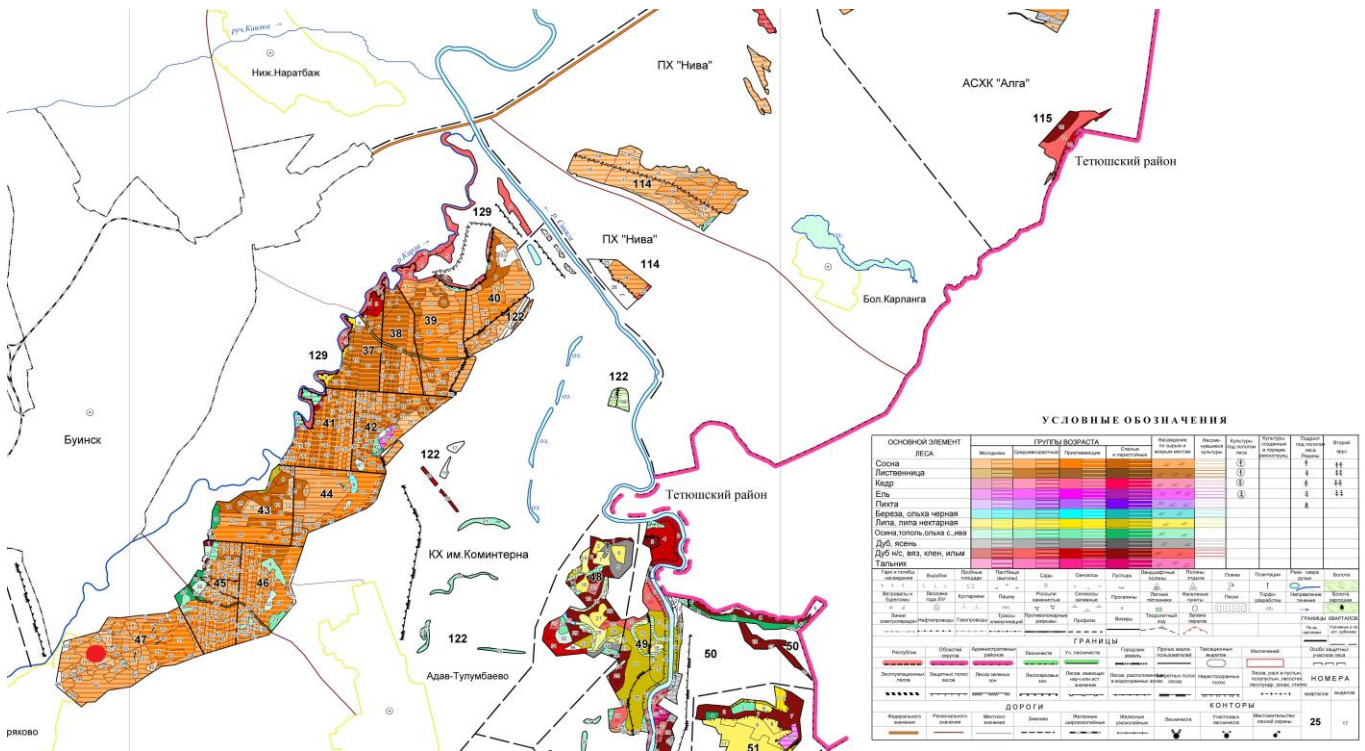
И.Н. Галеев



Приложение 1  
к приказу Управления Россельхознадзора  
по Республике Татарстан  
№ 86/П/2021 от 07.09.2021

Схема границ карантинной фитосанитарной зоны, установленной на территории земель лесного фонда Буинского участкового лесничества Буинского лесничества Буинского муниципального района Республики Татарстан

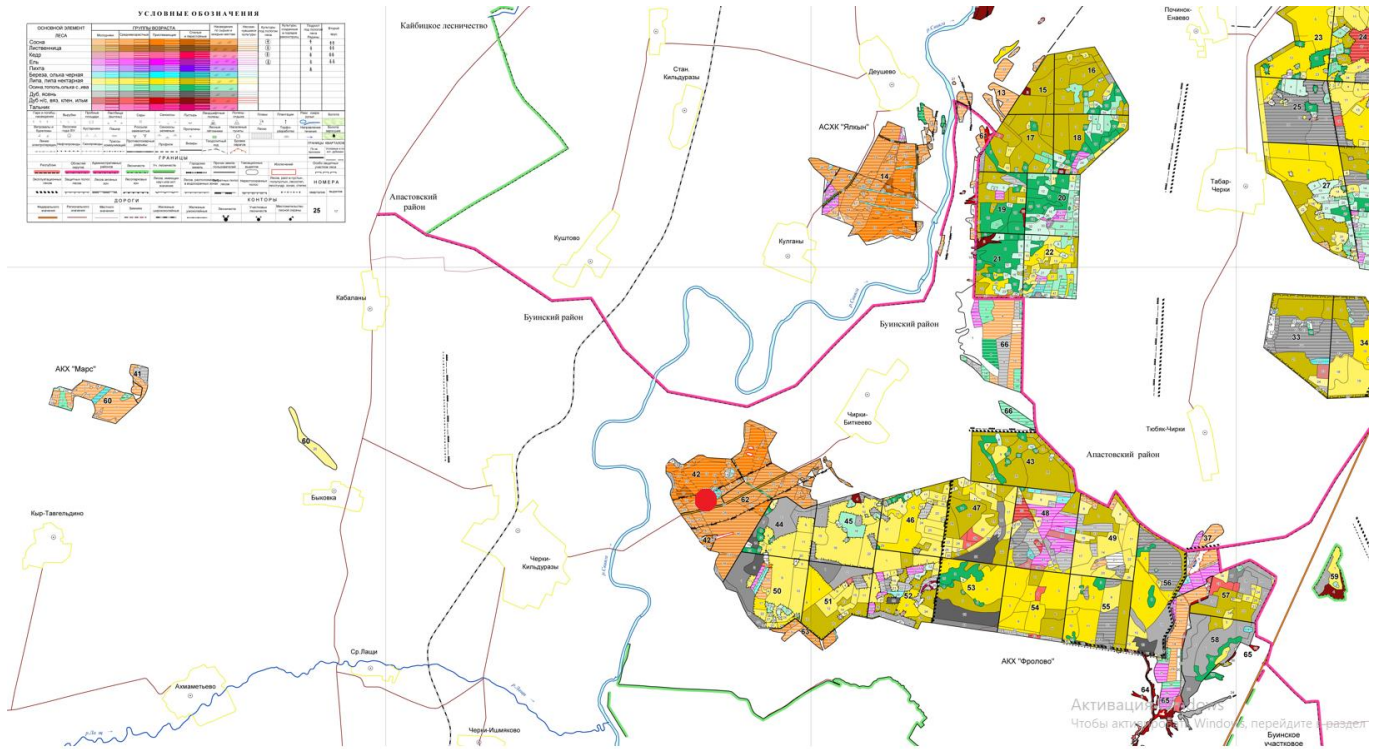
№1



● - очаг карантинного объекта

# Схема границ карантинной фитосанитарной зоны, установленной на территории земель лесного фонда Тюбьяк-Чирковского участкового лесничества Буинского лесничества Буинского муниципального района Республики Татарстан

№2



● - очаг карантинного объекта

Приложение 2  
к приказу Управления Россельхознадзора  
по Республике Татарстан  
№ 86/П/2021 от 07.09.2021

Программа

локализации очагов карантинного объекта и ликвидации популяции карантинного объекта - Малый черный еловый усач (*Monochamus sutor* Linnaeus).

1. Карантинные фитосанитарные зоны установлены на земли лесного фонда (включая оборудование, транспортные средства, помещения, здания, сооружения, места производства (в том числе переработки), реализации или складирования подкарантинной продукции) в границах:

- лесного квартала № 62, №63 и №42 на территории земель лесного фонда Буинского участкового лесничества Буинского лесничества Буинского муниципального района Республики Татарстан, на общей площади 569 га. (приложение 1 Схемы № 1)

- лесного квартала №122 и № 37-47 на территории земель лесного фонда Тюбяк-Чирковского участкового лесничества Буинского лесничества Буинского муниципального района Республики Татарстан, на общей площади 297 га. (приложение 1 Схемы №2)

2. Карантинные фитосанитарные режимы введены по карантинному вредителю леса - Малый черный еловый усач (*Monochamus sutor* Linnaeus).

3. Перечень устанавливаемых ограничений осуществления деятельности, связанной с производством (в том числе выращиванием и переработкой), хранением, перевозкой, реализацией, уничтожением подкарантинной продукции и дополнительных обязанностей в отношении лиц, использующих для осуществления указанной деятельности подкарантинные объекты:

№	Наименование фитосанитарных требований	Сроки исполнения	Исполнители
Запреты и ограничения			
1.	Запрещен выпуск в оборот подкарантинной продукции, зараженной Малым черным еловым усачом ( <i>Monochamus sutor</i> Linnaeus), ее хранение, перевозка, реализация, использование (осуществление хозяйственной деятельности). Хранение, перевозка, подкарантинной продукции, допускается только в целях проведения ее карантинного фитосанитарного обеззараживания или уничтожения, в пределах границ карантинных фитосанитарных зон.	На период действия карантинного фитосанитарного режима	Юридические лица всех форм собственности, индивидуальные предприниматели, граждане-владельцы, арендаторы, пользователи подкарантинных

2.	Запрещен вывоз без карантинного сертификата из карантинной фитосанитарной зоны подкарантинной продукции, для которой характерно заражение малым черным еловым усачом (неокоренные лесоматериалы, посадочный материал, ветки, лесная подстилка, и т.п.		объектов, подкарантинной продукции, организации и частные лица занимающиеся грузоперевозками
Дополнительные обязанности			
1.	Организация проведения профилактического обеззараживания (не менее одного раза в год) подкарантинных объектов (верхние и нижние склады лесопродукции и др.) и подкарантинной продукции (лесопродукция и лесоматериалы хвойных пород и др.) расположенных в карантинной фитосанитарной зоне.	Не реже одного раза в год в период активности вредителей (май-август)	Юридические лица всех форм собственности, индивидуальные предприниматели, граждане-владельцы, арендаторы, пользователи подкарантинных объектов, подкарантинной продукции, организации и частные лица занимающиеся грузоперевозками

#### 4. Перечень мероприятий по осуществлению локализации очагов карантинного объекта и (или) локализации популяции карантинного объекта.

№	Наименование фитосанитарных требований	Сроки исполнения	Исполнители
1.	Проводить регулярное обследование лесных участков, лесных насаждений не реже двух раз в год в период с мая по сентябрь и с середины октября по март.		Органы государственной власти Республики Татарстан, органы местного самоуправления, государственные и муниципальные бюджетные учреждения, юридические лица всех форм собственности, индивидуальные предприниматели, граждане-владельцы, арендаторы,
2.	В очаге провести следующие мероприятия:  - вырубку лесных насаждений и переработку растений-хозяев с признаками повреждения Малым черным еловым усачом ( <i>Monochamus sutor</i> Linnaeus) в радиусе не менее 100 м от каждого заселенного растения-хозяина (для минерализации риска растение-хозяина спиливают у самого основания, на уровне почвы  - растения-хозяева с признаками повреждений и заселенные Малым черным еловым усачом ( <i>Monochamus sutor</i> Linnaeus) подвергнуть окорке;	На период действия карантинного фитосанитарного режима	

	<p>- уничтожение древесных отходов и порубочных остатков путем сжигания на месте или вблизи места вырубki заселенного растения-хозяина, или закапывания на глубину не менее 1 м. К моменту лета Малого черного елового усача (<i>Monochamus sutor</i> Linnaeus) места рубки должны быть полностью очищены от древесных отходов от порубочных остатков. В период лета (с мая по сентябрь) Малого черного елового усача (<i>Monochamus sutor</i> Linnaeus) мероприятия по уничтожению древесных отходов проводить одновременно с заготовкой.</p> <p>- карантинное фитосанитарное обеззараживание окоренной древесины способами, лишаящими жизнеспособности карантинные объекты, в период установления положительных температур, с привлечением организаций, имеющих лицензии на право проведения вышеуказанных работ;</p> <p>- уничтожение зараженной древесины, которая не прошла карантинное фитосанитарное обеззараживание путём сжигания или закапывания на глубину не менее 1 м;</p> <p>- обследование визуальным методом с отбором образцов;</p>	пользователи под карантинных объектов, под карантинной продукции.
3.	<p>В отношении подкарантинной продукции, зараженной и (или) засоренной карантинными объектами, по выбору собственника применяется одна из следующих карантинных фитосанитарных мер:</p> <p>1) карантинное фитосанитарное обеззараживание;</p> <p>2) переработка подкарантинной продукции способами, обеспечивающими лишение карантинных объектов жизнеспособности, в том числе посредством производства из нее продукции, не относящейся к подкарантинной продукции;</p> <p>3) уничтожение подкарантинной продукции.</p>	
4.	<p>В случае обнаружения признаков заражения подкарантинной продукции или подкарантинных объектов - Малый черный еловый усач (<i>Monochamus sutor</i> Linnaeus):</p>	

	<ul style="list-style-type: none"> <li>- незамедлительно известить Управление Россельхознадзора по Республике Татарстан о выявлении признаков наличия на подкарантинных объектах и в подкарантинной продукции Малого черного елового усача (<i>Monochamus sutor</i> Linnaeus);</li> <li>- обеспечить изолированное размещение продукции.</li> </ul>	
5.	Прием к перевозке лесоматериалов, допускается только при условии наличия карантинного сертификата, удостоверяющего карантинное фитосанитарное состояние подкарантинной продукции.	ж/д станции, организации и частные лица, занимающиеся грузоперевозками

5. План проведения проверок, расположенных в границах карантинных фитосанитарных зон подкарантинных объектов (места производства (в том числе переработки, выращивания), хранения, реализации подкарантинной продукции, лесные участки).

№	Наименование подкарантинных объектов	Дата проведения проверки	Срок проведения проверки
1.	<p>Лесные квартала № 62, №63 и №42 на территории земель лесного фонда Буинского участкового лесничества Буинского лесничества Буинского муниципального района Республики Татарстан, на общей площади 569 га. (приложение 1 Схемы № 1)</p> <p>Лесные квартала №122 и № 37-47 на территории земель лесного фонда Тюбяк-Чирковского участкового лесничества Буинского лесничества Буинского муниципального района Республики Татарстан, на общей площади 297 га. (приложение 1 Схемы №2)</p>	Июль ежегодно	20 рабочих дней

6. Критерии ликвидации популяции карантинного объекта и критерии отмены карантинного фитосанитарного режима.

Критерием отмены карантинного фитосанитарного режима является отсутствие карантинного объекта на территории карантинных фитосанитарных зон в течении 3 лет подряд, подтвержденное данными карантинных фитосанитарных обследований, проведенных должностными лицами Управления Россельхознадзора по Республике Татарстан.